

# LE RADON EN OUTAOUAIS: UNE RÉGION MOBILISÉE

Brigitte Pinard MD MSc FRCPC  
Direction de santé publique,  
CISSS de l'Outaouais

Congrès de l'ACSTR, 25 avril 2016, Montréal

*Centre intégré  
de santé  
et de services sociaux  
de l'Outaouais*

Québec 

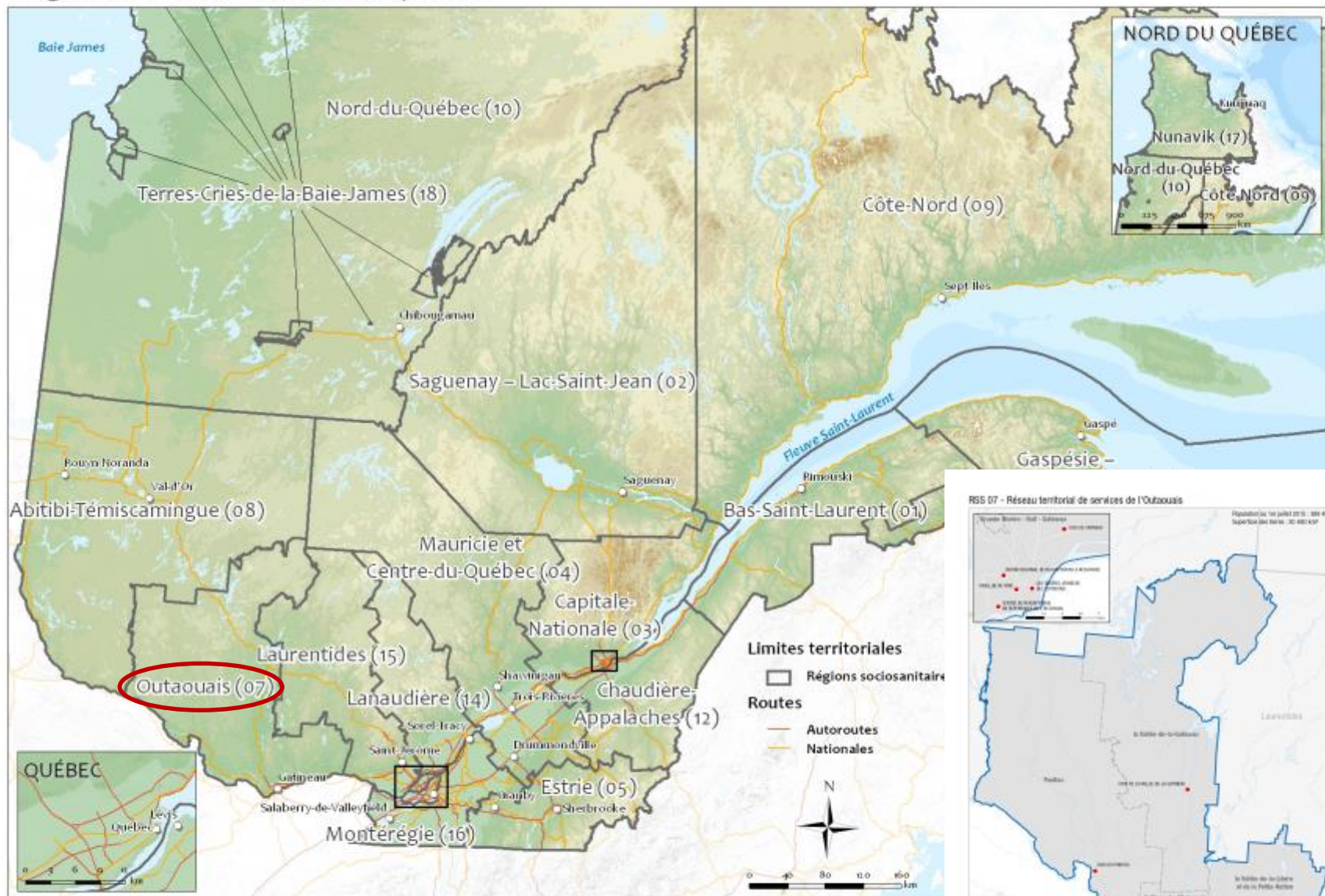
# Objectif de la présentation

- Dresser un portrait régional des interventions pour la prévention de l'exposition au radon dans une perspective de santé publique

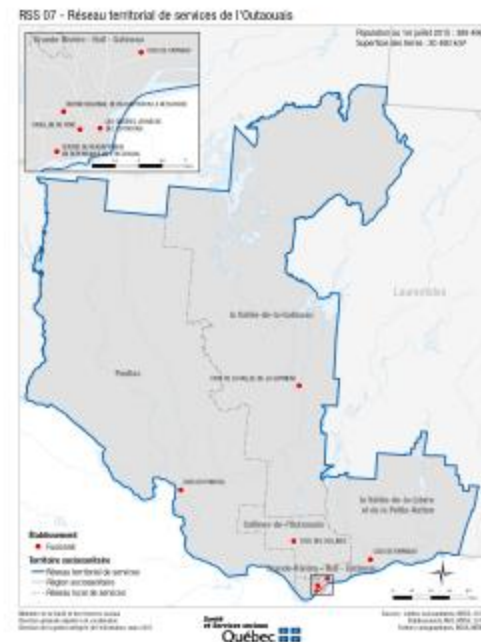
# Plan de la présentation

- Le radon en Outaouais
- Des acteurs mobilisés
- Dépistage dans les écoles et les garderies
- Développement d'une approche municipale
- Gestion du radon dans l'eau des puits artésiens
- Réflexions et pistes d'action

# Régions sociosanitaires du Québec



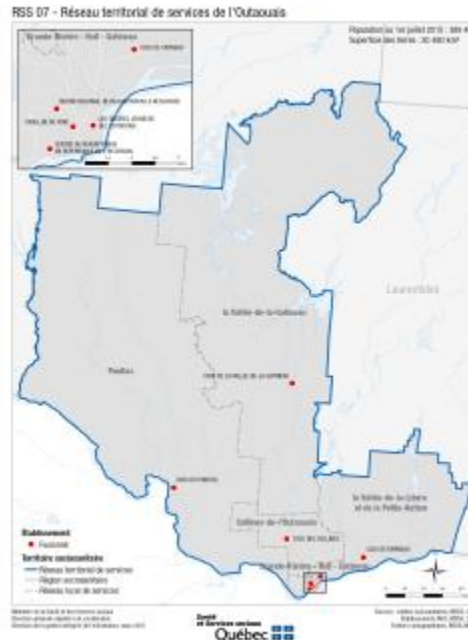
Ministère de la Santé et des Services sociaux  
 Direction générale de la coordination réseau et ministérielle  
 Direction de la gestion intégrée de l'information, mars 2015



# Question:

- Selon l'enquête pancanadienne de Santé Canada de 2012, quelle est la proportion de résidences ayant un taux de radon dépassant 200 Bq/m<sup>3</sup> en Outaouais?

- A. 6%
- B. 10%
- C. 13%
- D. 25%

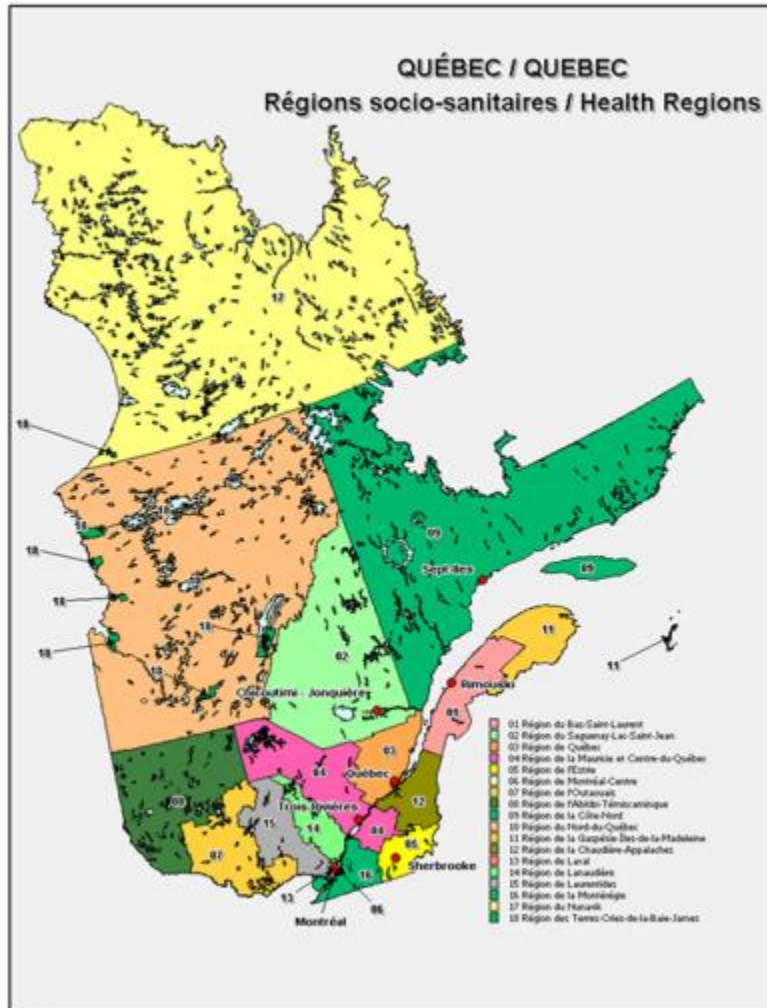




# Réponse

- Selon l'enquête pancanadienne de Santé Canada de 2012, quelle est la proportion de résidences ayant un taux de radon dépassant 200 Bq/m<sup>3</sup> en Outaouais?
  - A. 6%
  - B. 10%
  - C. 13%
  - D. 25%

# Enquête pancanadienne 2012 - Québec



| Région socio-sanitaire | Nom de la région               | Nombre de participants | % de maisons supérieures à 200 Bq/m <sup>3</sup> |
|------------------------|--------------------------------|------------------------|--------------------------------------------------|
| 01                     | Bas Saint-Laurent              | 171                    | 14,0                                             |
| 02                     | Saguenay - Lac Saint-Jean      | 72                     | 2,8                                              |
| 03                     | Capitale Nationale             | 160                    | 8,8                                              |
| 04                     | Mauricie - Centre du Québec    | 59                     | 0,0                                              |
| 05                     | Estrie                         | 54                     | 9,3                                              |
| 06                     | Montréal                       | 73                     | 6,9                                              |
| 07                     | Outaouais                      | 62                     | 12,9                                             |
| 08                     | Abitibi-Témiscamingue          | 69                     | 4,3                                              |
| 09                     | Côte-Nord                      | 106                    | 3,8                                              |
| 10                     | Nord du Québec                 | 224                    | 5,8                                              |
| 11                     | Gaspésie- Îles de la Madelaine | 174                    | 25,3                                             |
| 12                     | Chaudière-Appalaches           | 175                    | 13,1                                             |
| 13                     | Laval                          | 107                    | 12,1                                             |
| 14                     | Lanaudière                     | 76                     | 3,9                                              |
| 15                     | Laurentides                    | 78                     | 10,3                                             |
| 16                     | Montréal                       | 112                    | 8,9                                              |
| 17                     | Nunavik                        | 9                      | 11,1                                             |
| 18                     | Terres Cries de la Baie James  | 3                      | 0,0                                              |

# Le radon en Outaouais

- Enquête pancanadienne sur les concentrations de radon dans les habitations (2012):
  - 62 participants en Outaouais
  - 12,9% supérieurs à 200 Bq/m<sup>3</sup>
    - 8,1% entre 200 et 600 Bq/m<sup>3</sup>
    - 4,8% supérieurs à 600 Bq/m<sup>3</sup>
- Fortes concentrations d'uranium à certains endroits sur le territoire régional



# Plusieurs acteurs mobilisés en Outaouais

- Communauté Kitigan Zibi Anishinabeg: initiative de dépistage et travaux d'atténuation (2009-2011)
- Municipalité de Chelsea: information aux citoyens et facilitation de l'accès au test de dépistage
- Municipalité régional de comté (MRC) de la Vallée-de-la-Gatineau (Maniwaki): inclusion du radon dans son projet de schéma d'aménagement (2015)
- Présence d'entrepreneurs certifiés en mesure et atténuation
- Direction de santé publique du CISSS de l'Outaouais:
  - Soutien aux projets de dépistage dans les édifices publics (2009 - 2012)
  - Suivi de la problématique du radon dans l'eau dans les puits
  - Tournée régionale des élus municipaux en 2016

# Groupe de travail sur le radon au Québec – 2005 (INSPQ)

- Options de gestion de risques jugées les plus prometteuses, à brève échéance, par le groupe de travail, en termes d'efficacité et de faisabilité:
  - 1) le dépistage du radon dans les lieux publics (écoles, garderies, lieux de travail, etc.)
  - 2) l'adoption de mesures préventives dans le code de construction

Source:

[https://www.inspq.qc.ca/pdf/publications/352-Radon\\_Rapport.pdf](https://www.inspq.qc.ca/pdf/publications/352-Radon_Rapport.pdf)

# Projet pilote de dépistage dans les écoles – 2009-2010

- Collaboration: INSPQ, MSSS, MEES, Santé Canada
- Participation de l'Outaouais, des Laurentides et de la Gaspésie
- Objectif principal:
  - Réaliser le dépistage du radon dans des écoles primaires publiques du Québec situées dans des zones d'investigation prioritaires
- Rôle de la santé publique régionale:
  - Répondre aux interrogations sur la santé suscitées par la mise en œuvre du projet
- Outaouais:
  - 25 écoles testés dans 2 commissions scolaires
  - 2 écoles entre 200 et 225 Bq/m<sup>3</sup>

Source:

[https://www.inspq.qc.ca/pdf/publications/1476\\_ProjDepistRadonEcolesPrimQc.pdf](https://www.inspq.qc.ca/pdf/publications/1476_ProjDepistRadonEcolesPrimQc.pdf)

# Campagne de dépistage dans les écoles – 2012-2014

- Suite au projet pilote:
  - Programme de dépistage dans les écoles lancé en 2012 par le ministère de l'Éducation et de l'Enseignement supérieur (MEES)
  - Cibles: toutes les écoles de la province (primaires, secondaires, publiques, privées)
  - Échéance pour le dépistage: juillet 2014
  - Mesure universelle obligatoire

# Projet pilote de dépistage dans les services de garde - 2012

- Collaboration: INSPQ, MSSS, MF, Centres de la petite enfance (CPE)
- Participation des régions des Laurentides et de l'Outaouais
- Objectif principal:
  - Dépister le radon dans un échantillon de services de garde situés dans des zones d'investigation prioritaire et effectuer les mesures de corrections appropriées, lorsque requises.
- Rôle de la santé publique régionale:
  - Répondre aux interrogations sur la santé
- Outaouais: 23 installations testées
  - Résultat: une installation entre 200 - 225 Bq/m<sup>3</sup>

Source:

[https://www.inspq.qc.ca/pdf/publications/1798\\_Depistage\\_Radon\\_CPE.pdf](https://www.inspq.qc.ca/pdf/publications/1798_Depistage_Radon_CPE.pdf)



# Campagne de dépistage dans les services de garde

- Suite au projet pilote:
  - Invitation du ministère de la Famille (MF) en décembre 2015 à tous les services de garde subventionnés à mesurer le radon
  - Mesure universelle volontaire

# Développement d'une approche municipale (2016)

- Tournée régionale auprès des élus municipaux visant à :
  - Sensibiliser les élus à la problématique du radon
  - Soutenir la mise en place d'une réglementation municipale pour les nouvelles constructions (Code national du bâtiment de 2010)
  - Bâtir sur les initiatives municipales de la région (ex.: Municipalité de Chelsea, MRC de la Vallée-de-la-Gatineau)
  - Encourager le réseautage
- Soutien de Santé Canada (expertise sur l'atténuation)

# Radon dans l'eau des puits artésiens

- Signalement de la présence d'eau riche en radon dans la municipalité de Chelsea par un entrepreneur certifié:
  - Concentration résiduelle de radon dans l'air plus élevée qu'attendue suivant des travaux d'atténuation
  - Apport significatif au radon dans l'air (2000 Bq/L = 200 Bq/m<sup>3</sup>)
- Risque à la santé:
  - Risque associé à l'inhalation suite au dégazage (Santé Canada 2009)
- Questionnement actuel :
  - problématique répandue dans les zones à risque?
  - protocole de mesure?
  - techniques de gestion efficaces à prix abordable ?
- Collaboration: INSPQ, MSSS et Santé Canada

# Réflexions et pistes d'action

- Dépistage dans les édifices publics:
  - Débuté entre autres à travers le dépistage dans les écoles et les services de garde
  - Questionnement régional sur le besoin et les approches à privilégier
- Équité sociale:
  - Barrières: coûts de la mesure et des travaux d'atténuation
  - Pourcentage de fumeurs plus élevé dans les milieux défavorisés
  - Option potentielle: projet dans les logements sociaux ( ex.: projet pilote en Gaspésie )
  - Questionnement régional sur les autres approches à privilégier

# Conclusion

- Portrait de la région:
  - Plusieurs acteurs régionaux mobilisés
  - Projets pilotes de dépistage dans les écoles et les centres de la petite enfance (CPE)
  - Campagne de dépistages dans les écoles réalisée et campagne dans les services de garde en cours
  - Développement d'une approche municipale
  - Questionnement actuel sur le radon dans l'eau des puits
  - Réflexions et pistes d'action



# Remerciements

- Dr Jean-Claude Dessau, Président du Comité intersectoriel québécois sur le radon (CIQR)
- Dr Jean-Pierre Courteau, Adjoint médical, Direction de santé publique du Centre intégré de santé et de services sociaux (CISSS) de l'Outaouais
- Mme Gille Delaunais, Équipe de santé environnementale, Direction de santé publique du CISSS de l'Outaouais

# Questions?